

# 屏東縣仁愛國民小學(含幼兒園) 106年度避 災疏散演練實施計畫

壹、計畫緣起：為配合行政院「106年國家防災日 活動綱要計畫」，推  
動校園防災教育，提升校園災害應變能力。

貳、計畫依據：

一、依據教育部國民106年8月11日臺教資(六)字第1060115303號函辦理。

二、依據屏東縣政府106年8月29日屏府教國字第10627636300號函辦理。

參、計畫目的：

透過辦理校園防災演練，檢視學校災害處置能力及各項應變，整合  
災害處理效能，並從中汲取經驗，以強化學校災害防救應變處置暨善後復  
原重作業能力。

肆、防災教育推動小組：

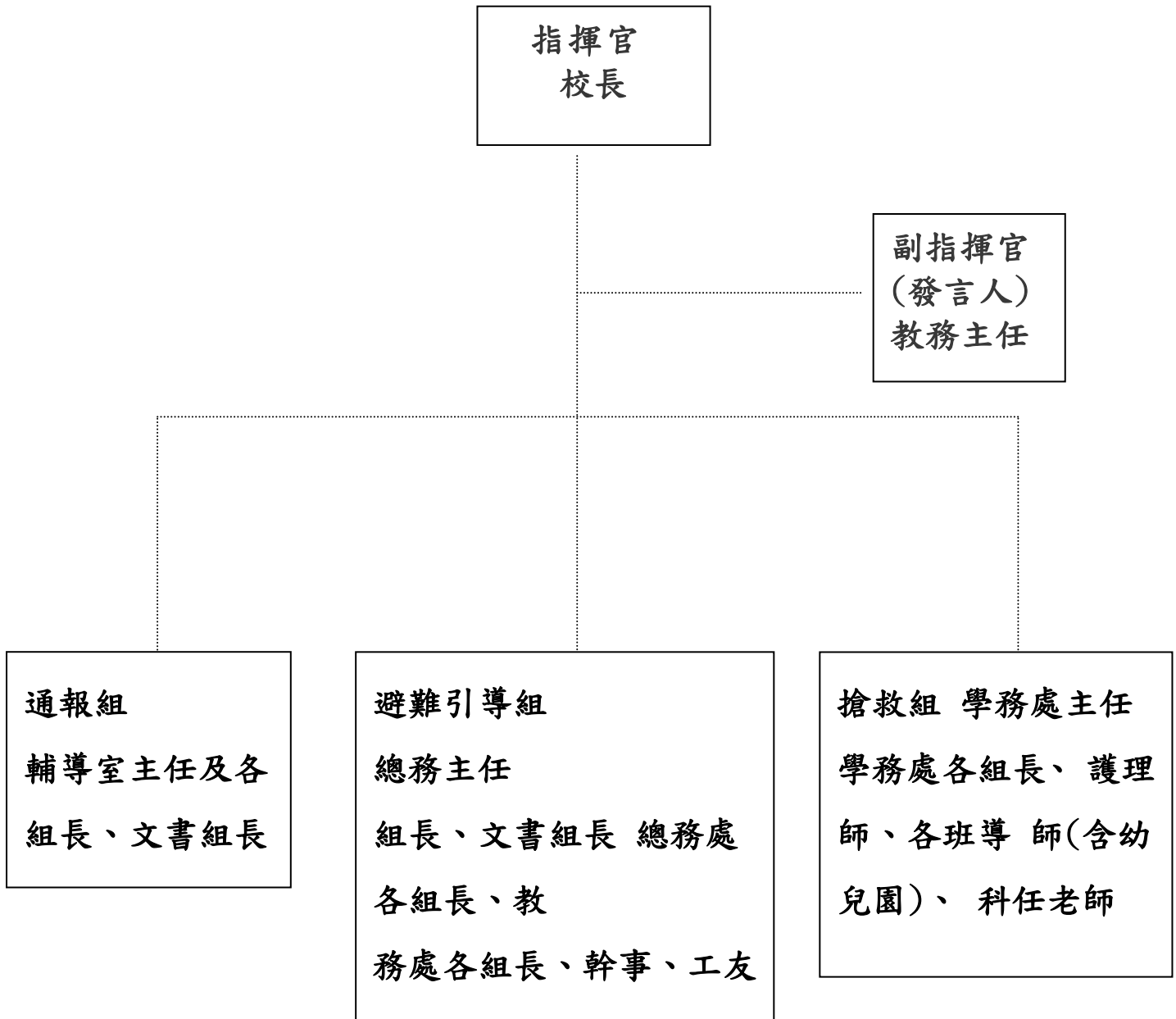
組長	校長
副組長	教務主任、學務主任、輔導主任、幼兒園主任
執行秘書	總務主任
組員	事務組長、教學組長、訓育組長、各學年主任及幼稚園代表

伍、演練期程：106年9月14日(四)上午09：21全校疏散演練(預演)，106年  
9月21日(四)上午09：21全校疏散演練內容(如附表1)。

陸、參與人員：本計畫由本校全體教職員工生共同參與。

## 柒、組織與職掌

一、組織本校校園災害防救應變編組，並分工如下：



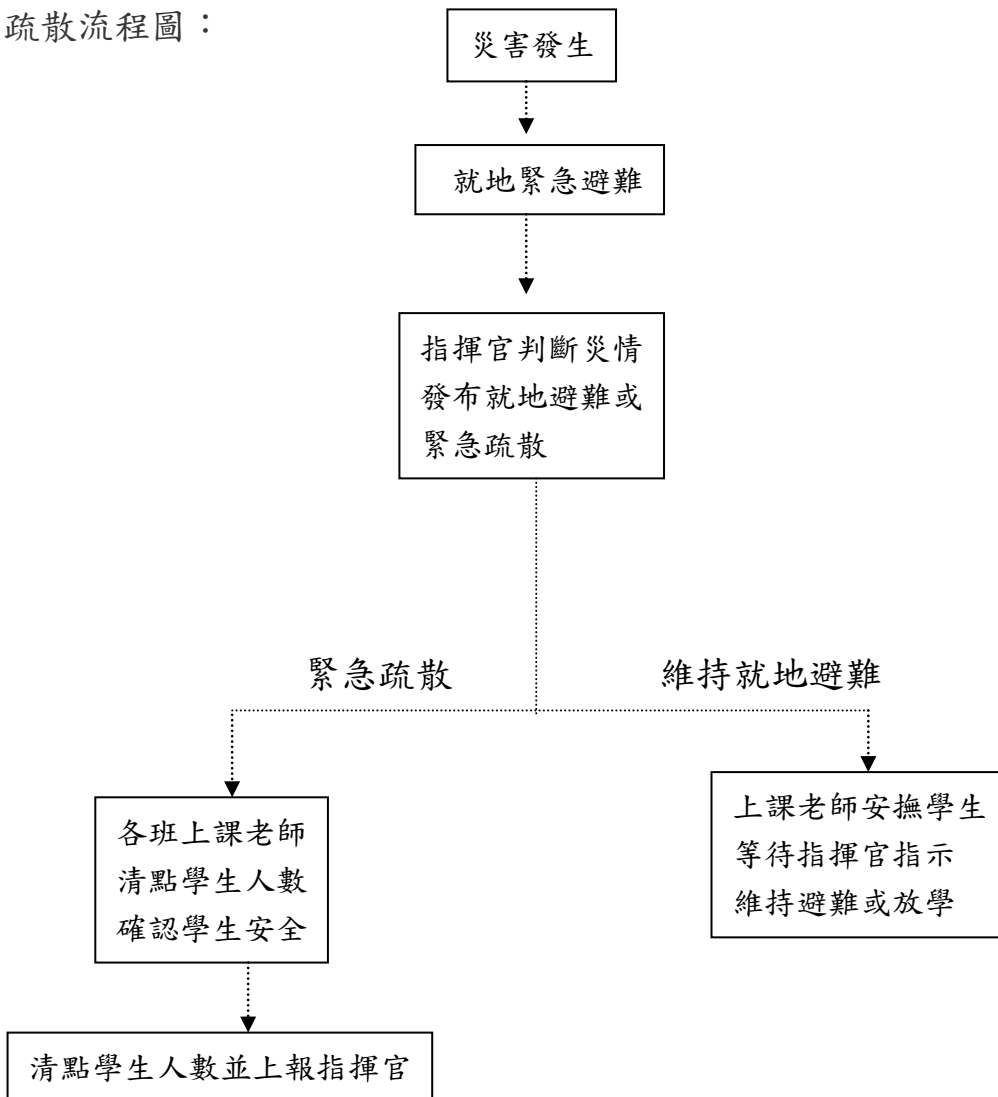
二、本校災害防救應變編組組織分工表訂定如下：

組織及負責人員	組織職掌
指揮官 校長	<ol style="list-style-type: none"> <li>負責指揮、督導與協調編組運作事宜。</li> <li>依情況調動各組織間相互支援。</li> </ol>
副指揮官(發言人) 教務主任	<ol style="list-style-type: none"> <li>負責統一對外發言。</li> <li>通報中心受災情形、目前處置狀況等。</li> </ol>
通報組 組長：輔導主任 組員：輔導室各組長 文書組長	<ol style="list-style-type: none"> <li>通報縣市教育主管單位(教育處學務科及駐區督學)及教育部校園安全暨災害防救通報處理中心已疏散人數、收容地點、災情等。</li> <li>負責蒐集、評估、傳播和使用有關於災害、資源與狀況發展的資訊。</li> <li>通報地方救災、治安、消防及醫療等單位。</li> </ol>
避難引導組 組長：總務主任 組員：總務處各組長 教務處各組長、工友	<ol style="list-style-type: none"> <li>平時擬定緊急疏散防災地圖。</li> <li>災時協助教職員工生緊急疏散及安置。</li> <li>開設避難安置所，設置服務窗口，提供相關諮詢與協助。</li> <li>提供避難民眾應急所需各項物資及服務。</li> <li>各項救災物資之造冊、登記、保管及分配。</li> <li>協助發放生活物資、糧食及飲水。</li> <li>防救災設施之操作。</li> </ol>
搶救組 組長：學務處主任 組員：學務處各組長 護理師、各班導師(含幼稚園)、科任老師 替代役	<ol style="list-style-type: none"> <li>受災學校教職員工生之搶救及搜救。</li> <li>清除障礙物協助逃生。</li> <li>強制疏散不願避難之學校教職員工生。</li> <li>設立急救站。</li> <li>基本急救、重傷患就醫護送。</li> <li>安撫及心理諮商。</li> <li>平常急救常識宣導。</li> <li>維護學校及避難收容場所之安全。</li> <li>協助設置警戒標誌及交通管制。</li> <li>防救災設施之維護與操作。</li> </ol>

### 三、校園災害防救編組名冊

組別	職務	姓名	聯絡電話	所屬單位	代理人	聯絡電話
指揮官		許嘉政	08-7361114-11	校長室	鄭俊芬	08-7361114-12
	副指揮官	鄭俊芬	08-7361114-12	教務處	陳俊哲	08-7361114-21
通報組	組長	馮益宏	08-7361114-15	輔導室	宋佩蓮	08-7361114-25
	組員	宋佩蓮	08-7361114-25	輔導室	張瑋玲	08-7361114-25
避難引導組	組長	蔡雅如	08-7361114-14	總務處	朱慧貞	08-7361114-22
	組員	朱慧貞	08-7361114-22	總務處	黃建彰	08-7361114-10
	組員	蔡馨儀	08-7361114-31	幼兒園	蘇貞夙	08-7361114-31
	組員	李靜宜	08-7361114-21	教務處	林靜芸	08-7361114-21
搶救組	組長	陳秀芬	08-7361114-13	學務處	黃榮貴	08-7361114-18
	組員	黃榮貴	08-7361114-18	學務處	唐湘宇	08-7361114-18
	組員	鍾建琅	08-7361114-24	學務處	傅憶雯	08-7361114-24

### 四、緊急疏散流程圖：



說明：地震、火災發生時，請就離上課地點的樓梯疏散至空曠處。全校疏散方向，北側往特教棟前走道、南側往活動中心旁走道直達操場，切勿穿越中庭等建築物。水災時請往較高樓層疏散。

## 捌、相關工作事項：

一、張貼學校「防災疏散避難圖」於每間教室固定處，並指導學生相關疏散動線與集結區位置。

集結區點名處室：

一年級及三年級：總務處

二年級及四年級：教務處

五年級及六年級：學務處

資優班、特教班及音樂班：輔導室

幼兒園：幼兒園

二、106年9月14日(四)上午09：21及106年9月21日(四)上午09：21進行防災疏散演練，演練會以廣播告知，請聽廣播動作。

三、地震來時，請同學先就地掩蔽，關電源、開門、躲於桌子旁、背向窗戶、以手護頭。

四、抗震保命3步驟-「趴下(Drop)、掩護(Cover)、穩住並抓住桌腳(Hold on)」

五、切記疏散時「不語、不跑、不推」之三不原則。

六、若為科任課，請專任老師帶任課班級同學至集結區，與導師交接後，再到各組之集合區。

七、若在室外上課，請找空曠處就地掩蔽、集結，不用移動班級位置，全校疏散後，直接向原本集結區點名老師回報人數即可。

八、啟仁班學生：由啟仁班全體導師、特教助理人員、及資源班巡輔班老師協助。

九、普通班及幼稚園學生(行動不便且有需求者)，請老師協助相關安置事宜

## 玖、演練內容與項目：

附表1：9月14日及9月21日全校演練重點如下：

項目	演練重點	演練人員
一	事故發生與察覺：練習就地掩蔽要訣	全校師生
二	成立災害應變中心：緊急啟動災害應變機制（附件 1）	緊急應變小組
三	地震災情發佈、學生逃離與避難引導： 所有人員以最快速度依避難路線至集結區集合點名。	全校師生 迴避引導組
四	應變小組分派工作： 緊急應變小組在待命位置集合成員、分派任務。	緊急應變小組
五	災情初步發現與疏散集結通報： 清點各班人數、確認人員避難情形。	全校師生 通報組
六	緊急搜救與傷患救助：搜尋、緊急救護與送醫	搶救組
七	人員引導與疏散：引導全校師生依序回教室	全校師生 迴避引導組
八	對災情的掌握及傷亡的統計與災情蒐集： 災情統計與回報。	全校師生 通報組

## 拾、預期效益：

期望藉由完備、落實的防災計畫，從減災、整備、應變推展，使災害來臨時，迅速應變，把損傷減到最低，防止二次災害擴大；透過宣導、演練達到教化效果，並建立各處室橫向聯絡的機制，災害發生時可快速啟動聯絡網，使應變、復原之處置能迅速且完備。

拾壹、本計畫經校長核可後實施，修正時亦同。

承辦

幹事朱慧貞

主任

教師兼  
總務總任 蔡雅如

校長

校長許嘉政

附件1：特殊需求學生處理方式 啟仁班學生：由啟仁班導師、特教助理人員、及資源班老師協助。普通班學生(行動不便且有需求者)

附件1：特殊需求學生處理方式 啟仁班學生：由啟仁班導師、特教助理人員、

班級	姓名	障礙類別	樓層	困難原因	處理方式
	劉0芃	智能障礙 平衡障礙	一樓	有穿矯正鞋，略可放手行走，站立平衡不佳，上下樓梯需協助。	導師及助理員協助，集合地點與原班相同。
	商0璇	肢體障礙	一樓	該生脊髓膨出、腎臟功能缺損、心臟缺損、水腦症、癲癇等，行動能力不佳，上下樓梯需協助。	導師及助理員協助，集合地點與原班相同。
	徐0維	肢體障礙	一樓	該生脊柱凸出，身體瘦弱，在行動上需要坐輪椅，平時需要站立架訓練。	導師及助理員協助推輪椅，集合地點與原班相同。
	江0運	多障重度	一樓	有三張重大傷病卡，身體病弱；步態不穩，需在攙扶下才能行走，無法步行太遠，需輪椅代步。	導師及助理員協助推輪椅，集合地點與原班相同。
	林0鈞	肢體障礙	一樓	腦部損傷，下肢攣縮，乘坐輪椅。	由教師助理員協助推輪椅，集合地點與特教班相同。
	曾0澧	自閉症	一樓	有過動情形，指令接收不佳。	導師協助，集合地點與特教班相同。
	劉0廷	智能障礙	一樓	認知受損，有情緒困擾，對陌生吵雜環境有恐懼感	導師協助，集合地點與特教班相同。
	柳0宜	智能障礙	一樓	認知功能不佳，需一再提醒指令內容	導師協助，集合地點與特教班相同。
	陳0鋒	多重障礙	一樓	認知受損，無法辨別方向；穿著矯正鞋，步態緩慢	導師協助，集合地點與特教班相同。
	邱0芯	多重障礙	一樓	腦性麻痺伴隨智能障礙，認知受損，辨別方向困難，步態不穩易跌倒。	導師協助，集合地點與特教班相同。
	郭0安	肢體障礙	一樓	腦性麻痺，穿著矯正鞋，步態不穩。	導師協助，集合地點與特教班相同。
	蔡0華	智能障礙	一樓	認知功能不佳，需一再提醒指令內容	導師協助，集合地點與特教班相同。
	李0璇	智能障礙	一樓	認知受損，指令接收與理解不佳。	導師協助，集合地點與特教班相同。
	張0毅	智能障礙	一樓	認知受損，辨別方向困難	導師協助，集合地點與原班相同。

及資源班老師協助。普通班學生(行動不便且有需求者)

附件2 防災演練逃生動線圖-全校

班級	姓名	障礙類別	樓層	困難原因	處理方式
	林0妤	自閉症 極重度	一樓	自閉狀況嚴重，沒有空間辨識概念，容易走失，需專人協助。	導師、教師助理員協助，於學校約定的集合地點集合。
	張0仕	智能障礙 中度	一樓	認知功能部份缺損，空間概念不佳，需人引導，避免找不到集合地點。	導師、教師助理員協助，於學校約定的集合地點集合。
	蔡0容	智能障礙 中度	一樓	認知功能部份缺損，空間概念不佳，需人引導，避免找不到集合地點。	導師、教師助理員協助，於學校約定的集合地點集合。
	曾0豪	智能障礙 中度	一樓	認知功能部份缺損，空間概念不佳，需人引導，避免找不到集合地點。	導師、教師助理員協助，於學校約定的集合地點集合。
	尤0翔	自閉症 重度	一樓	自閉狀況嚴重，沒有空間辨識概念，容易走失，需專人協助。	導師、教師助理員協助，於學校約定的集合地點集合。
	夏0豪	多重障礙 極重度	一樓	認知功能缺損嚴重嚴重，沒有空間辨識概念，容易走失，需專人協助。	導師、教師助理員協助，於學校約定的集合地點集合。
	鄭0翔	智能障礙 中度	一樓	口語能力與空間概念不佳，需人引導，避免走失。	導師、教師助理員協助，於學校約定的集合地點集合。
	陳0銘	智能障礙 輕度	一樓	認知功能部份缺損，空間概念不佳，需人引導，避免找不到集合地點。	導師、教師助理員協助，於學校約定的集合地點集合。
	林0佑	智能障礙 中度	一樓	口語能力與空間概念不佳，需人引導，避免走失。	導師、教師助理員協助，於學校約定的集合地點集合。
	顏0遠	多重障礙 極重度	一樓	認知功能缺損嚴重嚴重，沒有空間辨識概念，容易走失，需專人協助。	導師、教師助理員協助，於學校約定的集合地點集合。





說明：地震、火災發生時，請就離上課地點的樓梯疏散至空曠處。全校疏散方向，北側往特教棟前走道、南側往活動中心旁走道直達操場，切勿穿越中庭等建築物。水災時請往較高樓層疏散。

裝訂線

附件3：防災演練逃生動線圖(活動中心)

屏東縣仁愛國小學童活動中心集會因應地震災害發生安全疏散規劃圖

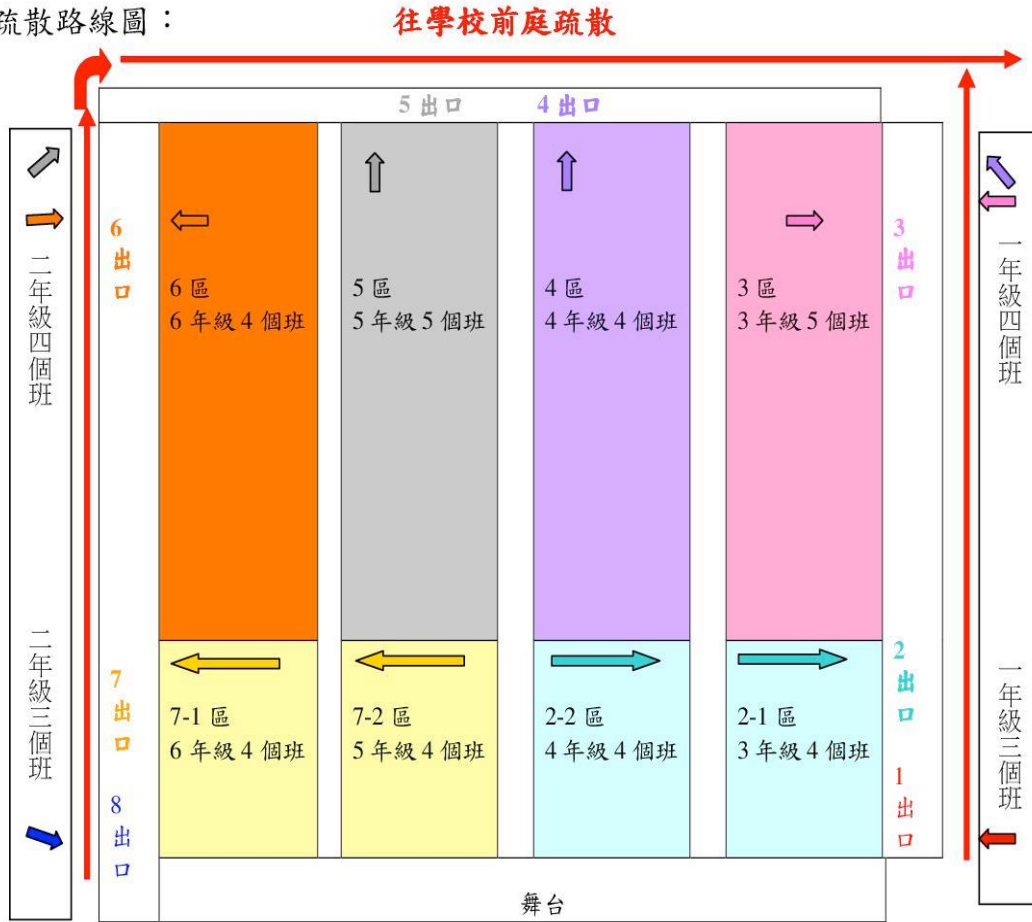
目的：培養學生震災發生時的因應知能及技巧，降低災害發生對人員傷害的程度，達到安全逃生之防災教育目的。

辦理對象：全校師生

辦理時機：學童固定集會活動時間

辦理地點：學生活動中心

疏散路線圖：



說明：

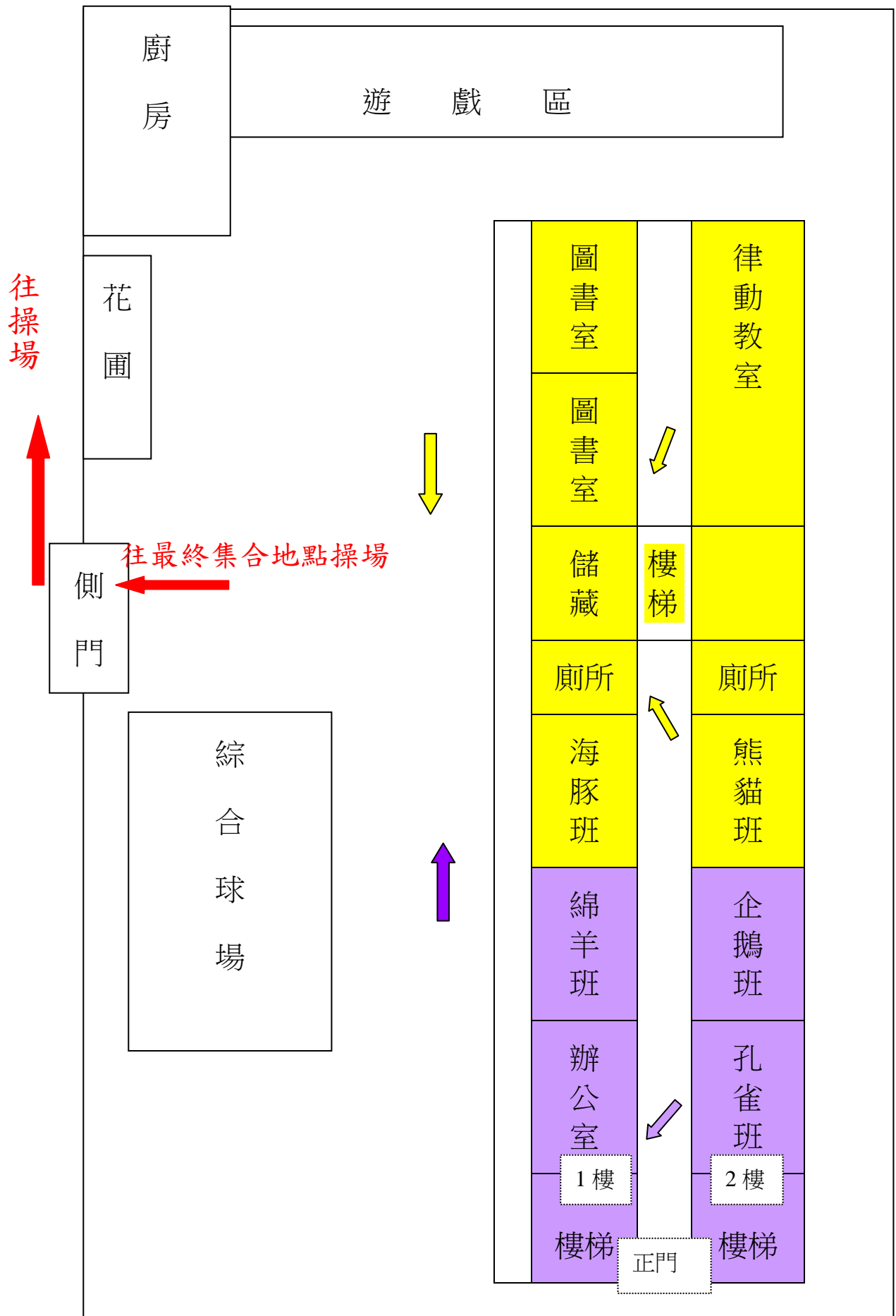
1. 各區班級請依距離出口遠近順序由導師協助引導學童順序離開，尚未出門離開者請保持低姿勢並雙手護頭動作。
2. 每次集會請均以此規劃路線離場，強化學童震災應變習慣及平時集會離場之秩序。
3. 因每次集會各班級位置並未固定，請以「區塊」為疏散依據，幼稚園也依此辦理。

附件4：防災演練逃生動線圖(幼兒園)

說明：1. 地震、火災發生時，請就離上課地點的樓梯疏散至空曠處。  
(2樓黃色區塊教室，請由中間黃色樓梯疏散至操場；2樓紫色區塊教室，請由辦公室旁紫色樓梯疏散至操場。)

2. 水災時請往較高樓層疏散。

裝訂線



屏東縣立仁愛國民小學  
家庭防災卡

◎緊急集合點

住家外：與家人約定之地點

社區外：與家人約定之地點

\_\_\_\_\_

\_\_\_\_\_

◎緊急連絡人(本地)

◎緊急連絡人(外縣市)

稱謂：\_\_\_\_\_

稱謂：\_\_\_\_\_

手機號碼：\_\_\_\_\_

手機號碼：\_\_\_\_\_

電話(日)：\_\_\_\_\_

電話(日)：\_\_\_\_\_

電話(夜)：\_\_\_\_\_

電話(夜)：\_\_\_\_\_

◎災民收容所(緊急安置所)

地點：\_\_\_\_\_

電話：\_\_\_\_\_

附件 6：外部支援單位聯絡清冊

單位名稱	聯絡電話	聯絡人	可支援工具或技術 (服務項目及內容)	備註
消防單位				
屏東市消防隊	119		具化學消防車○ 部	
警政單位				
民生派出所	7322646			
公共設施公司				
電力公司	1911			
自來水公司	1910			
寶傑水電行	0925088881	黃英傑		
縣市主管機構				
屏東縣政府	08-7320415			
教育局	08-7320415			
衛生局	08-7370002			
環保局	08-7351911			
社會處	08-7320415			

裝

訂

線